



MJC PACÉ  
COLLÈGE FRANÇOISE DOLTO

# CARTOGRAPHIE SOCIALE

## BILAN



MJC Pacé 2020 / 2021

# SOMMAIRE

---

**01.** Introduction

---

**02.** Un projet sur un an

---

**03.** Enquête (Les outils)

---

**04.** Résultats d'enquête

---

**05.** Prochaines étapes

---

# INTRODUCTION



Projet interdisciplinaire auprès d'une classe de 5ème (502).

Les partenaires de la MJC, la vie scolaire et l'équipe pédagogique de la 502 ont souhaité travailler avec les élèves sur l'espace de leur cour de récréation, les faire dessiner, observer, raconter le positionnement, les déplacements des filles et des garçons.

Ce projet a pour but de sensibiliser les élèves à la question de la socialisation genrée, source de nombreuses inégalités encore aujourd'hui.

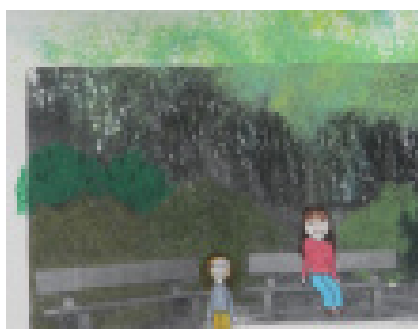
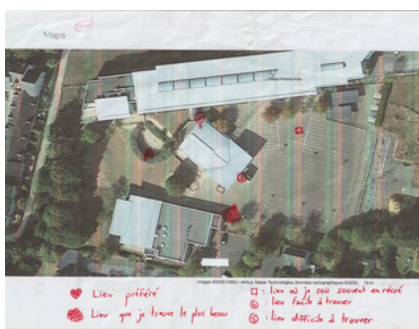
À partir d'une approche sensible (photographies et dessins en arts plastiques, course d'orientation en EPS), le travail se poursuit avec pour objectif de mobiliser une démarche scientifique (récolte de données puis analyse de celles-ci en mathématiques et géographie). La finalisation du projet est la réalisation d'un support permettant de regrouper toutes les données et expériences réalisées afin de le partager avec les autres membres du collège.

En parallèle les élèves se sont interrogés sur les moyens de faire évoluer les inégalités : en français rédaction autour de la question du genre et du sport à partir du film *Billy Elliot*, en EMC travail autour des discriminations liées aux préjugés et aux stéréotypes, débat mouvant autour des pratiques sportives en EPS etc. Ils et elles ont pu, avec les équipes de la MJC, grâce à des supports variés (vidéos, études sociologiques, articles de presse ...) échanger sur les inégalités de genre dans de nombreux domaines sociétaux (sport, métiers, occupation de l'espace public, habillement et représentation des corps ...).

# UN PROJET SUR UN AN

## Les objectifs :

- Débattre, interroger, questionner les habitudes, les comportements au sein d'un même lieu de vie - le collège et ses espaces de liberté (cour de récréation).
- Interroger les inégalités de genre présentes encore aujourd'hui.
- Etre acteur, actrice de son environnement.
- Découvrir les étapes d'une démarche scientifique appliquée aux sciences humaines.



## SÉANCE 1

**EPS** : course d'orientation. Partir de mes représentations personnelles et sensibles des lieux du collège pour arriver à un langage commun.

## SÉANCE 2

**ARTS** : Quatre incitations pour penser mon espace de vie au collège en lien avec le collectif (esquisses, photos, dessins et peuplement d'espaces vides)

## SÉANCE 3

**MJC** : Qu'est-ce que la cartographie et qu'est-ce que la cartographie sociale ?

- Dessinez votre représentation de la cour du collège (carte sensible et de mémoire).



Filles	Garçons
Entrée (hall)	Paniers basket ☐☐
Toilettes ♀ ☐☐☐	Poubelle (pour papee) ☐
Bancs (hall)	Amphithéâtre (ext) ☐
Escaliers	Sous escaliers (hall)
Bancs (D4)	Arbre à côté du self
	Table de ping-pong ☐☐
	Dernière escaliers dehors
	Toilettes garçons ☐☐
	Activités



## SÉANCE 4

**HG - EMC - MJC** : Représentez votre ville à travers votre parcours pour venir au collège (carte sensible et de mémoire). Nous avons ouvert sur la question du genre dans le sport.

## SÉANCE 5

**HG - EMC - MJC** : Le biais du genre dans notre rapport à l'espace, l'éducation, l'orientation. Les métiers ont-ils un sexe? (ressources du site *Matilda*)

## SÉANCE 6

**MATH - MJC** : La démarche scientifique. Quelles sont les bases d'une réflexion scientifique? Présentation des outils de collecte de données créés par la MJC suite au recueil d'informations effectué sur les séances 3, 4 et 5.



# UN PROJET SUR UN AN

## Les objectifs :

- Débattre, interroger, questionner les habitudes, les comportements au sein d'un même lieu de vie - le collège et ses espaces de liberté (cour de récréation).
- Interroger les inégalités de genre présentes encore aujourd'hui.
- Etre acteur actrice de son environnement.
- Découvrir les étapes d'une démarche scientifique appliquée aux sciences humaines.



## SÉANCE 7

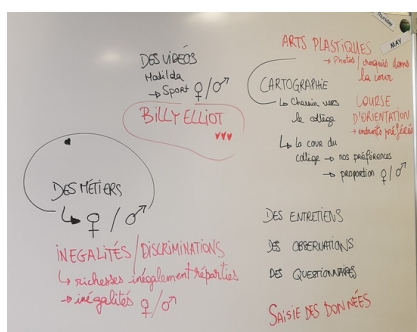
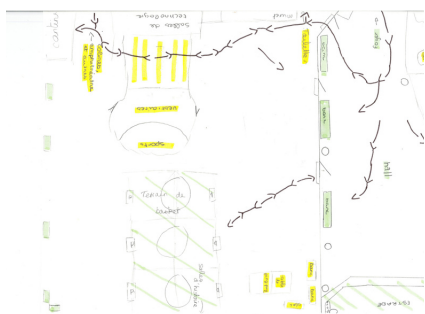
**MJC** : Le temps de l'enquête sur le terrain. Sur le temps méridien, la classe des 502 a administré des questionnaires et réalisé des observations de la cour de récréation.

## SÉANCE 8

**MJC** : Le temps de l'enquête sur le terrain. Sur le temps méridien, la classe des 502 a administré des questionnaires et réalisé des observations de la cour de récréation.

## SÉANCE 9

**EPS - MJC** : Organisation d'un débat mouvant sur 2 questions concernant la mixité en EPS et en compétition sportive.



## SÉANCE 10

**Techno - MJC** : Les élèves de 502 ont continué leur travail de sociologues en herbe en faisant passer des entretiens à une classe de 3ème. Les élèves de 3ème ont été invités à réaliser une carte sensible et de mémoire de la cour.

**à la maison** : Les élèves de 502 ont réalisé les transcriptions des entretiens enregistrés à l'oral.

## SÉANCE 11

**EPS - MJC** : Bilan du projet à l'oral avec les élèves sous forme d'un brainstorming collectif. Explications de l'utilité de ces démarches sociologiques et des utilisations possibles par la suite.

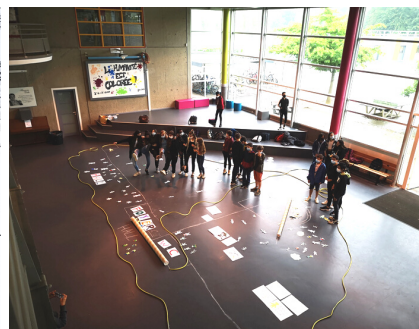
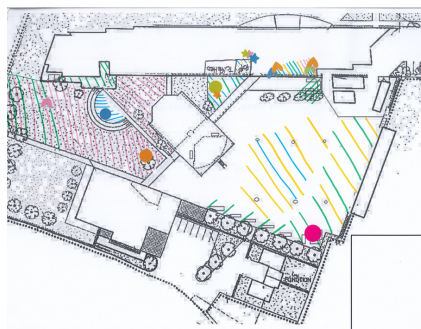
## SÉANCE 12

**MJC** : Par petits groupes, grâce aux données recueillies, les élèves ont réalisé 8 cartes de l'utilisation de la cour par les élèves mettant en lumière 4 prismes d'analyse : la météo, les niveaux scolaires, les utilisations filles/garçons et les aménagements disponibles.

# UN PROJET SUR UN AN

## Les objectifs :

- Débattre, interroger, questionner les habitudes, les comportements au sein d'un même lieu de vie - le collège et ses espaces de liberté (cour de récréation).
- Interroger les inégalités de genre présentes encore aujourd'hui.
- Etre acteur actrice de son environnement.
- Découvrir les étapes d'une démarche scientifique appliqué aux sciences humaines.



## SÉANCE 13

## SÉANCE 14

## SÉANCE 15

**Arts plastiques - Français - MJC :** Accompagnés par l'enseignante d'Arts plastiques les élèves ont, sur trois séances, pensé et créé une carte géante au sol, dans le hall du collège. Pour cette carte-ci les élèves se sont concentrés sur les différentes occupations de l'espace en fonction des niveaux scolaires.

L'idée était aussi de créer une rencontre entre les élèves de la 502 et les autres élèves en circulation dans le hall. Les élèves de la 502 ont d'ailleurs présenté leurs recherches à une classe de 4ème.



# ENQUÊTE

## OUTILS DE RECUEIL

---

### 01. Questionnaires

Sur des temps méridiens des questionnaires ont été administrés ; ils étaient composés de questions simples. Quelles activités fais-tu en récréation? / Avec qui (filles/garçons) te rassembles tu et combien êtes vous?/ Les endroits où tu aimes et ceux où tu n'aimes pas aller? / + 1 Question ouverte  
Ces questionnaires ont été dépouillés et les résultats ont été rendus visibles en cours de Mathématiques.

---

### 02. Observations

Lors d'un temps d'observation, où les observateurs et observatrices sont statiques et regardent précisément une zone, ils et elles ont compté le nombre de personnes en mouvement ou dans une position statique (+ de 10 secondes sans se déplacer) en fonction de leur genre selon trois catégories (Filles/Garçons/Neutres).

Les observations ont été dépouillées et les résultats ont été rendus visibles en cours de Mathématiques.

---

### 03. Entretiens (1 binôme de 5ème interroge 1 binôme de 3ème)

Guide d'entretien :

- Peux-tu me raconter ta récréation habituelle ?
- Penses-tu qu'il y a des endroits où il y a plus de garçons ou plus de filles ?
- Est-ce que le Covid a changé tes habitudes de récréation ?

Transcriptions réalisées par les élèves à la maison. Par manque de temps l'analyse des entretiens a été faite par l'équipe de la MJC.



# RÉSULTATS

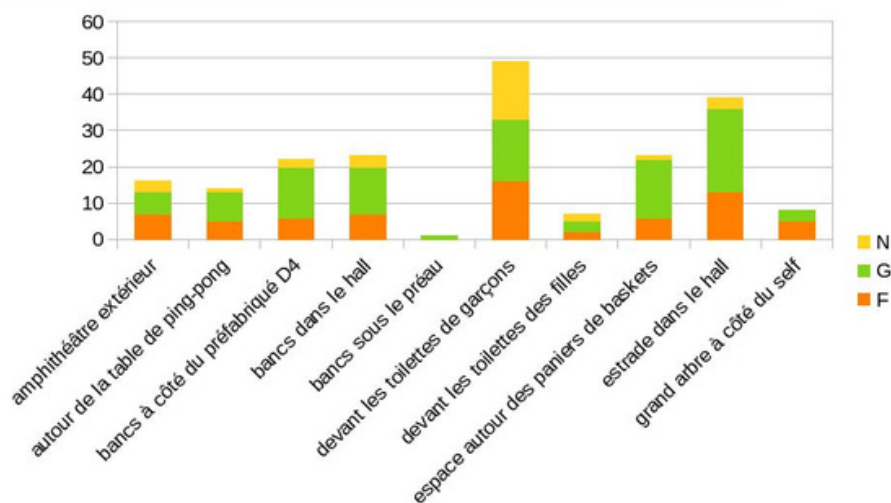
QUESTIONNAIRES : 95

OBSERVATIONS : 12

ENTRETIENS : 28

## BILAN DES LIEUX FRÉQUENTÉ PAR LES ÉLÈVES

	F	G	N	total
amphithéâtre extérieur	7	6	3	16
autour de la table de ping-pong	5	8	1	14
bancs à côté du préfabriqué D4	6	14	2	22
bancs dans le hall	7	13	3	23
bancs sous le préau	0	1	0	1
devant les toilettes de garçons	16	17	16	17
devant les toilettes des filles	2	3	2	7
espace autour des paniers de baskets	6	16	1	23
estrade dans le hall	13	23	3	39
grand arbre à côté du self	5	3	0	8



### Interprétations des résultats :

En tendance globale, les lieux les plus fréquentés sont bien localisés : devant les toilettes des garçons, l'estrade dans le hall, les bancs dans le hall, l'espace autour des paniers de baskets, les bancs près du Préfabriqué D4. Cette tendance est vérifiée peu importe le genre des élèves.

Ces lieux sont en général, à l'abri des autres groupes ou ne permettent pas de réaliser convenablement leurs activités (par exemple : la dune n'est pas évoquée comme endroit agréable à cause de la poussière).



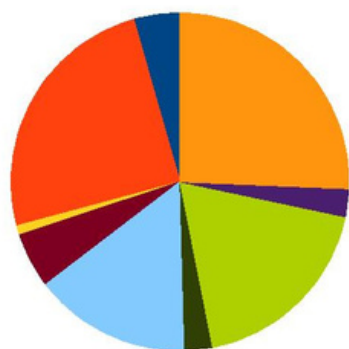
# RÉSULTATS

QUESTIONNAIRES : 95

OBSERVATIONS : 12

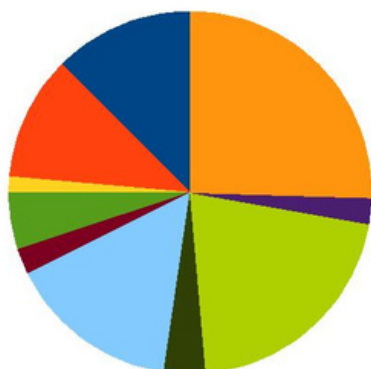
ENTRETIENS : 28

## BILAN ACTIVITÉS PAR GENRE



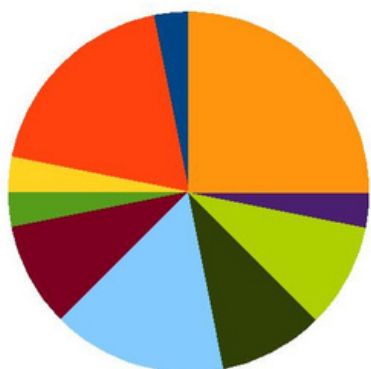
- tu dessines
- tu discutes
- tu fais des jeux de société
- tu joues avec des ballons..
- tu lis
- tu manges
- tu révises/fais tes devoirs
- tu rigoles
- tu te disputes
- (vide)

Chez les filles



- tu dessines
- tu discutes
- tu fais des jeux de société
- tu joues avec des ballons..
- tu lis
- tu manges
- tu révises/fais tes devoirs
- tu rigoles
- tu te disputes
- (vide)

Chez les garçons



- tu dessines
- tu discutes
- tu fais des jeux de société
- tu joues avec des ballons..
- tu lis
- tu manges
- tu révises/fais tes devoirs
- tu rigoles
- tu te disputes
- (vide)

Ce qui est fait chez  
les personnes dites  
neutres

# RÉSULTATS

QUESTIONNAIRES : 95

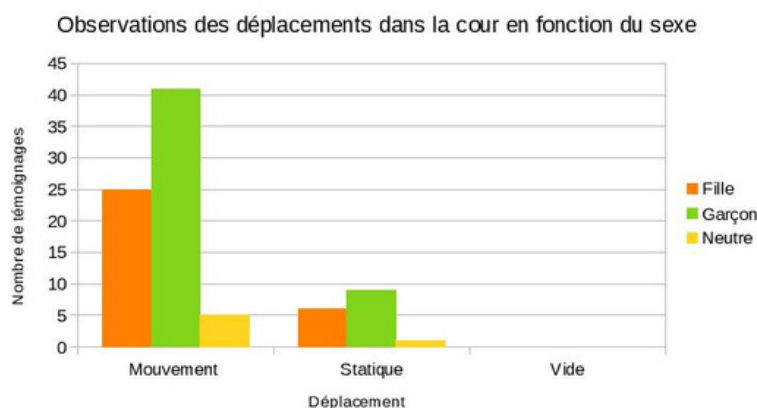
OBSERVATIONS : 12

ENTRETIENS : 28

## BILAN DES MOUVEMENTS

*Résultats obtenus à la suite du traitement des données brutes :*

Compter - mouvement ou même endroit	mouvement ou même endroit				
genre	File	Garçon	Neutre	Total Résultat	
Mouvement		25	41	5	71
Statique		6	9	1	16
Vide					
<b>Total Résultat</b>		<b>31</b>	<b>50</b>	<b>6</b>	<b>87</b>



*Interprétation des résultats :* La majorité des élèves interrogés sont en mouvement lors des temps de récréation. Il n'y a pas de différences notables en fonction du genre des élèves puisque le nombre d'interrogé.e.s n'est pas identique. Toutefois, la tendance globale dénote un vouloir des élèves de ne pas rester sur place. La question se pose de savoir si cela est en lien avec les activités qu'ils pratiquent.

# RÉSULTATS

QUESTIONNAIRES : 95

OBSERVATIONS : 12

ENTRETIENS : 28

## BILAN DES ENTRETIENS

Lors de deux séances en demi-groupe, les 502 ont pris leurs rôles d'enquêteurs et d'enquêtrices sociologiques très à cœur pour interroger une classe de troisième. Pour ce faire nous avons choisi trois questions permettant de mieux connaître les habitudes de récréation des 3èmes. De plus, il nous semblait important de concentrer les entretiens sur ce niveau car il était visiblement plus difficile pour les 5ème d'aller à leur rencontre dans la cour de récréation.

Guide d'entretien :

- Peux-tu me raconter ta récréation habituelle ?
- Penses-tu qu'il y a des endroits où il y a plus de garçons ou plus de filles ?
- Est-ce que le Covid a changé tes habitudes de récréation ?

Voici deux extraits des transcriptions de ces entretiens.

81 :Pense -tu qu'il y a des endroit ou il y a plus des garçons ou plus des filles :

Alors nous personnellement on est très mixte garçons filles on est souvent tous ensemble après sa c'est plus les 3ème .

Voilà c'est vrai que y a plus de garçons que des filles sur les terrains' de basket mais dés fois c'est mixte mais souvent y a plus de garçons qui joue au foot tous sa et y a beaucoup des filles au toilettes .

Ces plus les 5ème 4ème cette année voila et oui les garçons sont plus souvent sur les terrains de basket mais sinon c'est mixte en générale enfaite c'est vers les 4ème 3ème que sa commence vraiment a ce mixtes et en générales 6ème 5ème c'est plus filles garçons genre pas mélanger et sinon y a deux endroit y a un peux l'endroit 5ème 6ème a coté du foyer enfaite le foyer de 6ème c'est vers le fond et du coup c'est la qu' il traîne le plus après cette année sa un peux changer les 3ème c'est plus dans la halle vue que y a plus de basket alors 6ème 5ème cest plus vers les colines

*Penses-tu qu'il y a des endroits où il y a plus de garçons ou plus de filles ?*

**Matéo-** pas forcément, j'ai l'impression que c'est à peu près partout pareil.

**Jules-** pas vraiment, je pense que c'est vraiment mélangé, même si parfois il y a des endroits dans le hall où il y a un peu plus de filles ou de garçons.

*Est-ce que le Covid a changé tes habitudes de récréation ?*

**Matéo-** Oui, il n'y a plus de ballons, on ne peut plus faire de sport, nous sommes plus limités en terme de matériel. Au foyer le nombre de personnes est restreint.

**Jules-** oui, pour le matériel surtout, pour le sport, pour le basket. Et pour les interactions sociales, on se comprend moins bien.

# RÉSULTATS

QUESTIONNAIRES : 95

OBSERVATIONS : 12

ENTRETIENS : 28

## BILAN DES ENTRETIENS

L'étude de ces entretiens nous a permis de faire ressortir plusieurs éléments :

- Les élèves interrogés pensent au premier abord que le Covid n'a pas changé leurs habitudes de récréation puis ils et elles listent des changements assez prégnants dans leurs habitudes. Au-delà du port du masque et de l'interdiction de contacts qui changent leurs habitudes sociales (la bise, poignées de mains ...), nous pouvons noter qu'à plusieurs reprises les élèves de 3ème interrogés font remonter une plus grande mixité en récréation depuis l'interdiction des jeux de ballons.
- Les 3èmes ont aussi beaucoup noté l'utilisation de l'espace par niveaux de classe.
- Nous avons aussi noté l'évocation de la météo comme facteur clef de l'occupation de l'espace.

## LEURS MOTS

Lilian : Est ce que le covid a changé des habitudes récréation.  
Kalam : Non, c'est juste qu'en a un manque sur notre  
terre.

**Est-ce que le Covid a changé tes habitudes de récréation ?**

**Matéo-** Oui, il n'y a plus de ballons, on ne peut plus faire de sport, nous sommes plus limités en terme de matériel. Au foyer le nombre de personnes est restreint.

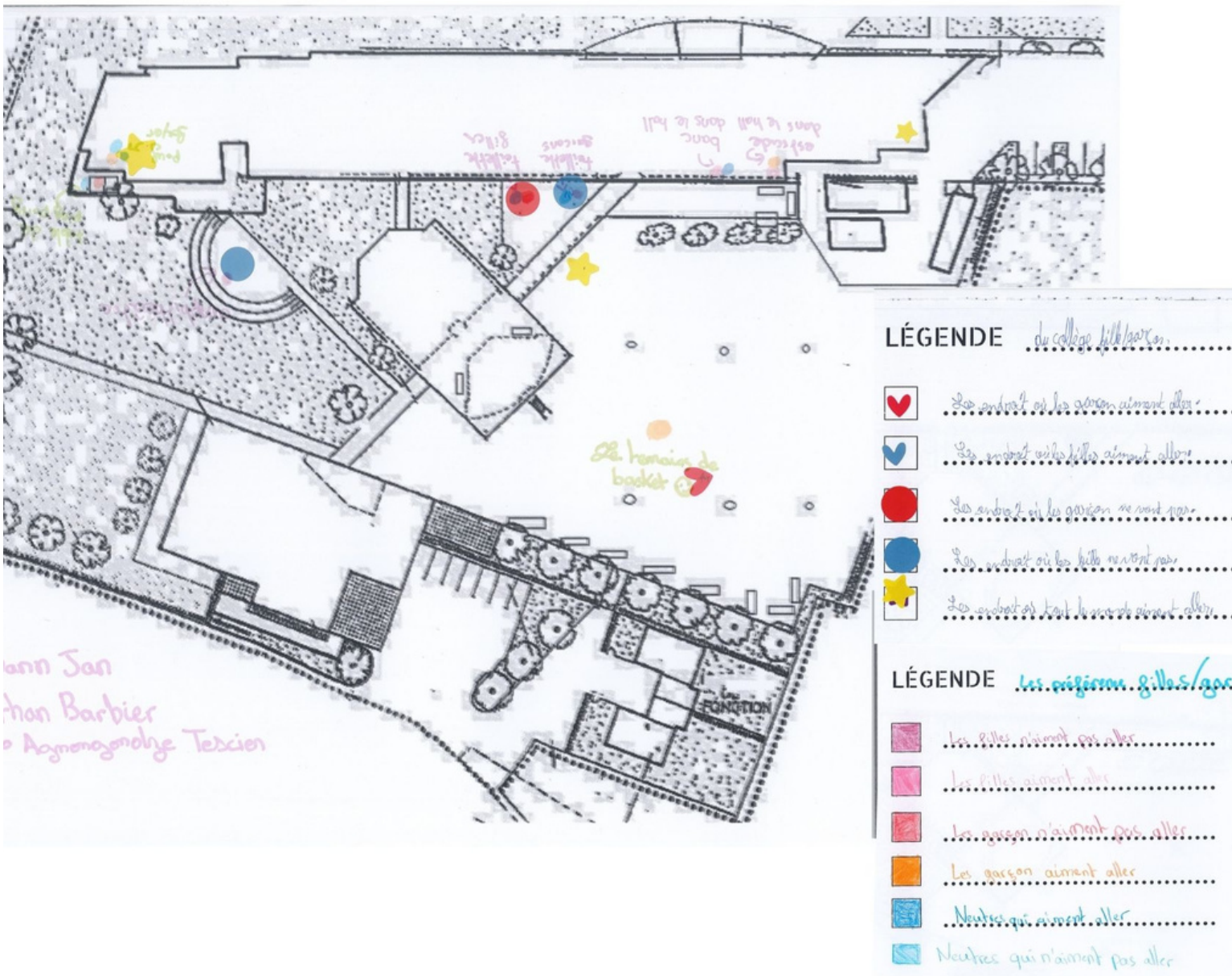
**Jules-** oui, pour le matériel surtout, pour le sport, pour le basket. Et pour les interactions sociales, on se comprend moins bien.

Ces plus les 5ème 4ème cette année voila et oui les garçons sont plus souvent sur les terrains de basket mais sinon c'est mixte en générale enfaite c'est vers les 4ème 3ème que sa commence vraiment a ce mixtes et en générales 6ème 5ème c'est plus filles garçons genre pas mélanger et sinon y a deux endroit y a un peux l'endroit 5ème 6ème a coté du foyer enfaite le foyer de 6ème c'est vers le fond et du coup c'est la qu' il traîne le plus après cette année sa un peux changer les 3ème c'est plus dans la halle vue que y a plus de basket alors 6ème 5ème cest plus vers les colines



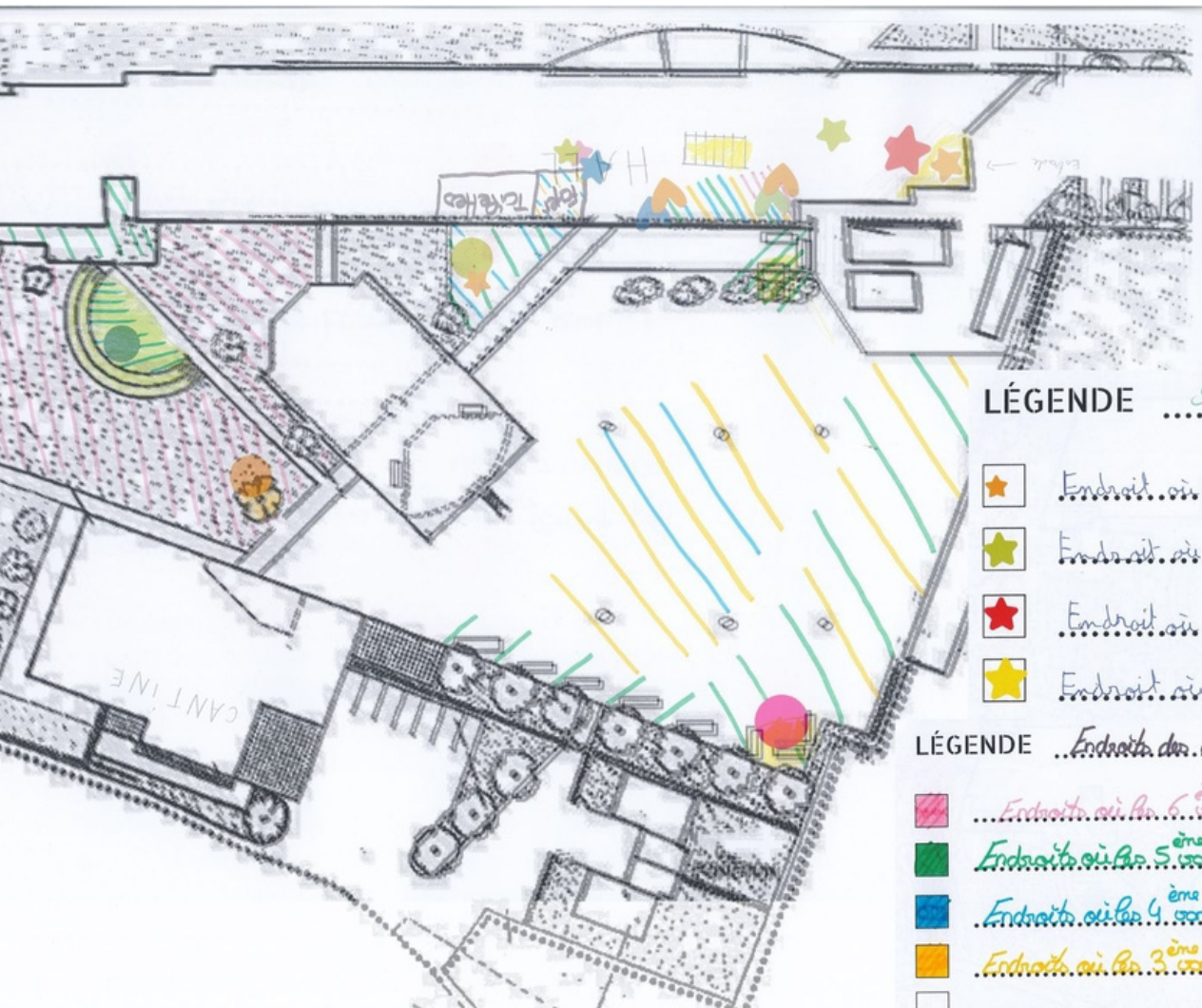
# RÉSULTATS

## CARTES FINALES -



# RÉSULTATS

## CARTES FINALES -



### LÉGENDE *Des niveaux*

- ★ Endroit où il y a plus de 3<sup>ème</sup>
- ★ Endroit où il y a plus de 4<sup>ème</sup>
- ★ Endroit où il y a plus de 5<sup>ème</sup>
- ★ Endroit où il y a plus de 6<sup>ème</sup>

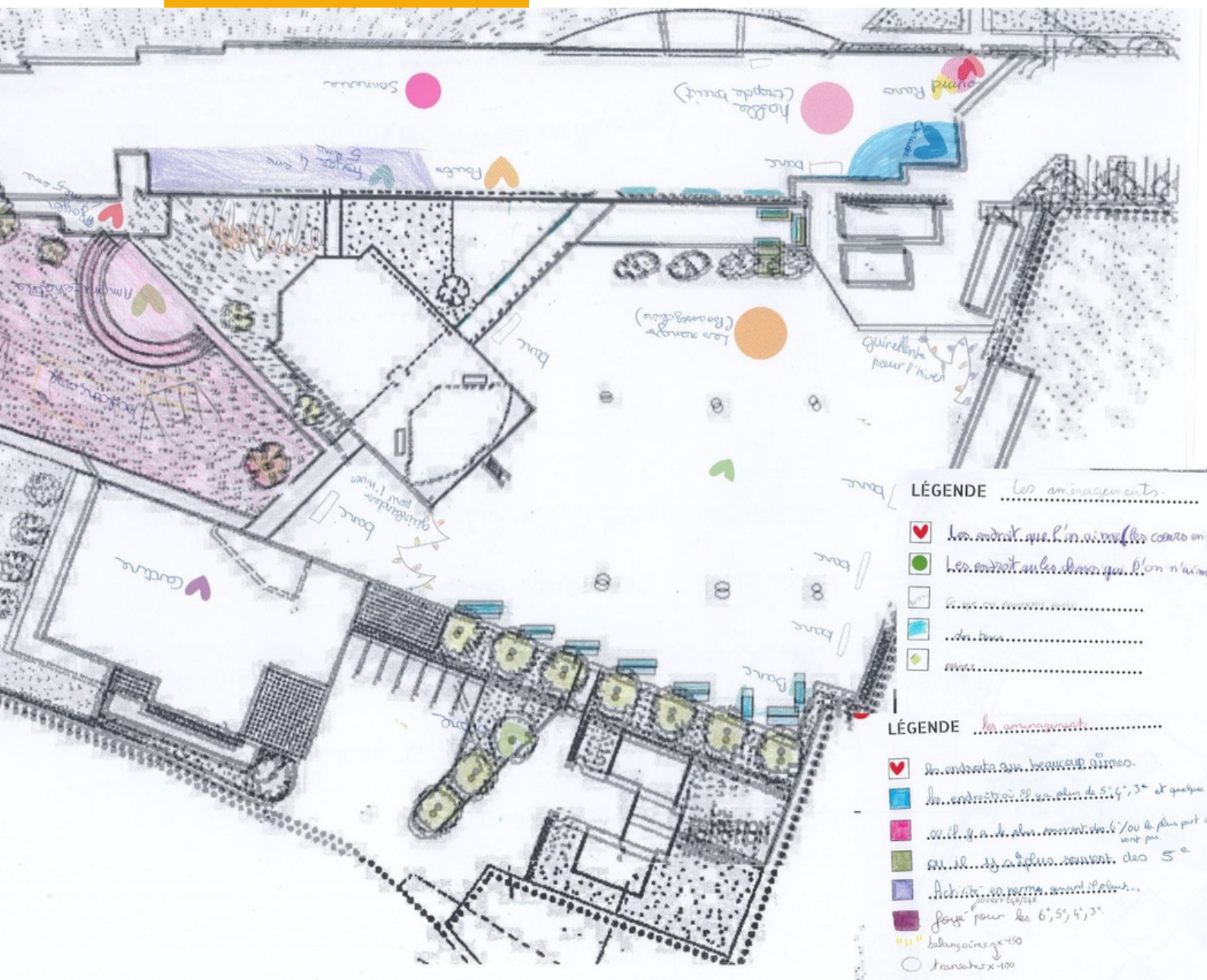
### LÉGENDE *Endroits des différents niveaux*

- Endroits où les 6<sup>ème</sup> sont le plus
- Endroits où les 5<sup>ème</sup> sont le plus
- Endroits où les 4<sup>ème</sup> sont le plus
- Endroits où les 3<sup>ème</sup> sont le plus
- .....
- ♥ Endroits que les 5<sup>ème</sup> aiment le plus
- ♥ Endroits que les 4<sup>ème</sup> aiment le plus
- ♥ Endroits que les 3<sup>ème</sup> aiment le plus
- ♥ Endroits que les 6<sup>ème</sup> aiment le plus
- 6<sup>ème</sup> aiment pas
- 5<sup>ème</sup> aiment pas
- 4<sup>ème</sup> aiment pas
- 3<sup>ème</sup> aiment pas
- ★ 5<sup>ème</sup> aiment baf
- ★ 4<sup>ème</sup> aiment baf
- ★ 6<sup>ème</sup> aiment baf
- ★ 3<sup>ème</sup> aiment baf



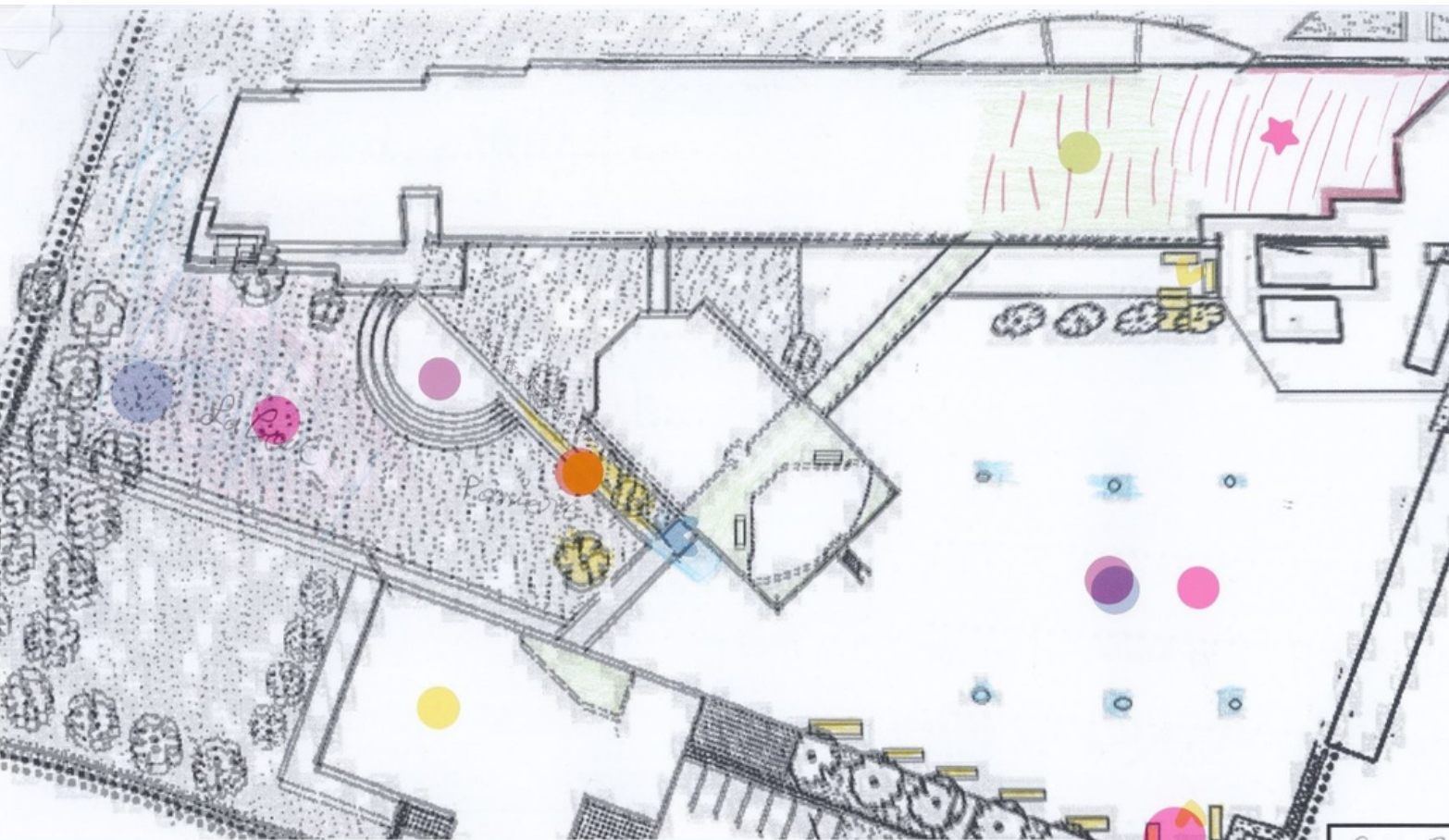
# RÉSULTATS

## CARTES FINALES -



# RÉSULTATS

## CARTES FINALES -



### LÉGENDE En fonction de la météo.....

- Les endroits où les gens aime bien aller quand il pleut.
- Les endroits où les gens n'aime pas aller quand il pleut.
- Les endroits où il y a le plus de bruit.
- Les endroits où les gens n'aime pas aller quand il fait beau.
- Les endroits où les gens aime aller quand il fait beau.

### LÉGENDE La météo.....

- Nul quand y pleut.....
- Nul quand y fait beau.....
- ♥ Bien quand y fait beau.....
- ♥ Bien quand y pleut.....
- ★ Rien et nul dans les 2 cas.....

On P  
Faire s  
quand  
On peut pas  
faire grand  
chose quand  
il pleut



# RÉSULTATS

## ANALYSE GLOBALE :

L'étude des cartes, des entretiens et des données chiffrées nous permet de faire ressortir plusieurs points d'intérêts.

- L'occupation de l'espace se fait beaucoup par niveaux scolaires. Il est ainsi admis par les élèves qu'il y a des zones "réservées" et des zones "non occupées" par certains groupes d'âge. On note notamment l'occupation de la "butte de terre" et de "l'amphithéâtre extérieur" par les plus jeunes et une occupation des espaces intérieurs plus marquée par la présence des plus grands.
- Le COVID a changé les habitudes. En effet, peu importe les groupes d'âges, l'interdiction de jeux de ballons a visiblement créé une nouvelle dynamique de groupe plus mixte mais aussi une tendance à rester avec son groupe classe sur les temps de récréation car les élèves étaient amenés à manger par classe et non par affinités.
- L'impact de la météo sur le ressenti des espaces est très fort. L'espace intérieur du forum très sollicité en cas de mauvais temps ; cet endroit devient donc "bondé", "bruyant". Il n'est pas facile d'y trouver sa place, notamment pour les plus jeunes. Les espaces extérieurs avec peu d'ombre sont peu agréables en cas de fortes chaleurs. De manière générale l'espace de "l'amphithéâtre extérieur" semble être "boudé" par les élèves car il est trop boueux en cas de pluie et générateur de poussières en cas de temps sec.

Ce type d'enquête permet de mieux comprendre les dynamiques "sociales" de ce micro lieu qu'est la cour de récréation. Les résultats sont à prendre avec recul car la représentativité de ce type d'enquête mené par les élèves n'est pas fiable à 100%.

Nous pourrions imaginer poursuivre ce type de projet en travaillant précisément sur l'aspect représentatif d'une enquête sociologique.

# BILAN DES ÉLÈVES



## Positif

- Plusieurs garçons ont beaucoup accroché à la séance 5 sur les stéréotypes dans les métiers
- Tou.te.s ont beaucoup aimé travailler sur *Billy Eliott* en français.
- Le débat mouvant, c'est super, à renouveler (la majorité).

## Remarques (bilan collectif)

- Certains élèves ont trouvé étrange qu'on les interroge sur leurs ressentis personnels. Notamment avec l'arbre d'Ostende (arbre à personnages) et sur les cartes "sensibles". Ils et elles étaient un peu surpris et décontenancés par ce côté intime et peu habituel de nos questions.



## A améliorer / attentes

- Certaines séances étaient longues.
- La discipline de la cartographie en elle-même ne leur a pas plu.
- Les garçons se sont moins exprimés (garçons et filles l'ont remarqué).
- 1 élève : regret de prendre sur les heures d'EPS pour faire d'autres activités que le sport.
- Ce serait bien que notre travail "serve" à d'autres et soit vu par eux par le biais d'une expo par exemple.

## LEURS MOTS



Quelles sont mes impressions / émotions : Je suis heureux que l'on parle de l'égalité hommes femmes car ce n'est pas normal que les filles ont moins de droit par rapport à leurs sexes car même si je suis un garçon, je déteste l'inégalité entre hommes et femmes.

C'est que j'ai retenu c'est que les filles et les garçons c'est la même chose on est tous des humains les filles peuvent faire du sport comme les garçons ooooo

1) Je croyais que ça marcherait de me nous rendre compte qu'il fallait changer leurs situations j'ai eu un sentiment d'injustice si me me suis pas senti responsable car c'est un vieux système qui ressentit de la compassion.

→ Ce qui m'a plu et ce qui me plaît c'est le fait que nous nous sensibilisons à l'égalité homme femme et que nous nous rendons compte que le monde n'est pas vu pareil par un homme que par une femme



Rien ne m'a déplu dans cette séance

# PROCHAINES ÉTAPES

De nombreuses actions peuvent découler d'un projet comme celui-ci. Vous trouverez ci-dessous une liste non-exhaustive de perspectives, ateliers et interventions pouvant prolonger ce projet de cartographie sociale.



## 01. Partager les résultats

On peut imaginer lors de la prochaine rentrée scolaire réaliser une présentation de ces résultats auprès d'autres classes, accompagnée d'une rétrospective/exposition sur ce projet. En effet tout au long de l'année nous avons collecté de l'information et gardé des traces de chaque étape.

## 02. Poursuivre, et pourquoi pas ?

Il est totalement imaginable de poursuivre cette enquête avec une autre classe. En effet, ce projet a été mené avec une classe de 5ème et sur une année marquée par le COVID et ses interdictions. Nous pouvons ainsi poursuivre ce travail sociologique. En effet nous savons bien que pour avoir une représentation au plus juste de l'occupation de la cour, il serait passionnant de répéter cette enquête et de l'améliorer.

## 03. Transformer les résultats en actions

Munis de ces premiers résultats et des cartes finales réalisées par les 502 nous pouvons imaginer des interventions autour des questions d'aménagements de la cour de récréation et proposer des temps de "design", de maquettage et de création de prototype de mobilier. Ceci peut se penser en lien avec l'équipe de vie scolaire, en investissant le temps méridien.

# DÉFINITIONS & RESSOURCES

## DÉFINITIONS :

**Cartographie** : L'étymologie, la racine de ce mot est grecque et vient de *kartos* : le papier et de *graphein* : écrire. Discipline qui regroupe les techniques de dessin et d'édition des cartes et plans, mais aussi leur étude. La cartographie répond au besoin de représenter et de garder la mémoire des lieux de manière précise.

**Géographie sociale** : La géographie sociale s'intéresse aux manières dont l'homme occupe l'espace en tant que société, ses évolutions et ses conséquences sur l'environnement. La répartition entre les plus riches et les plus pauvres dans les métropoles, l'accès à l'éducation... ce sont autant de points de vue qui intéressent la géographie sociale.

**Cartes mentale sensible** : La carte que vous allez dessiner, c'est ce qu'on appelle une carte mentale, ça veut dire qu'elle est faite à partir de vos souvenirs, les dimensions ne sont pas exactes, ce n'est pas aussi précis qu'un plan d'architecte ou une carte routière parce que ce n'est pas cela qui nous intéresse aujourd'hui.

**Mixité** : C'est le caractère de ce qui est mixte, c'est-à-dire le mélange des genres (hommes / femmes ...), des sexes, leur cohabitation dans le respect des droits de chacun.e. Par extension le mélange et / ou la cohabitation de tout ce qui peut être différent : personnes de cultures différentes, de catégories sociaux-professionnelles différentes, de quartiers différents (sur un espace géographique).

## RESSOURCES:

### Vidéos :

- **Des crèches pour l'égalité** - URL : <http://www.artemisia-egalite.com/egalicreche-filles-garcons-sur-chemin-egalite> - Auteur Artemisia
- **Les jeux d'enfants et les stéréotypes de genre** - <https://www.campus-des-ecoles.fr/petite-enfance/actus/jeux-enfant-stereotypes-genre/> - Auteur Campus des école Petite enfance
- **La cour de récréation** - <https://matilda.education/course/view.php?id=218> - Site Matilda
- **L'orientation a t-elle un sexe** - <https://matilda.education/course/view.php?id=171>
- **La démarche scientifique** - Les savanturiers - <https://www.youtube.com/watch?v=X0dasL3dRYw>

### Articles, ouvrages, documentation :

- **Une architecture archi dépassée** - article Hors série n°13 - Causette
- **L'école, lieu(x) de vie : une exploration cartographique du quotidien scolaire** - <https://visionscarto.net/ecole-lieux-de-vie>
- **Le genre et l'espace public** - Maud Navarre et Georges Ubbiali - ED L'Harmattan
- **L'usage de la ville par le genre** - Rapport d'étude de la communauté urbaine de Bordeaux
- **Genre et espace publics** - Pauline Bauman - Notes d'analyses - ED Pour la solidarité